

MIDAKON s.r.o.
Milan Milan Sedlák
Na Návsí 62000/4
620 00 Brno

Váš dopis zn.

ze dne

Číslo jednací 1202312231

Datum 12.6.2023

Vyřizuje Hana Holubová

telefon +420 724 644 143

e-mail Hana.Holubova@cdt.cz

Věc: **Vyjádření k existenci sítí elektronických komunikací v majetku a/nebo správě ČD - Telematika a.s. ke sloučenému územnímu a stavebnímu řízení.**

Název stavby: **Rekonstrukce mostu ev.č. 2c-M1 - žádost o vyjádření k PD**

V zájmovém území určeném a vyznačeném žadatelem:

- **se nachází** prostředky sítí elektronických komunikací v majetku Správy železnic, státní organizace (ve správě SŽT) nebo do něj zasahuje ochranné pásmo těchto sítí

Ochranné pásmo sítí elektronických komunikací určuje §102 zák. č. 127/2005 Sb., o elektronických komunikacích.

Vzhledem ke vzájemné poloze průběhu sítí elektronických komunikací v majetku a/nebo správě ČD - Telematika a.s. (dále jen „ČD-T“) a území přímo ovlivněného stavebními pracemi udělujeme **SOUHLAS** s provedením prací v blízkosti prostředků sítí elektronických komunikací ve správě nebo majetku ČD-T.

Vyjádření pozbývá platnosti dne 12.6.2025

Všeobecné podmínky ochrany:

Žadatel je povinen:

- Před zahájením prací nechat u ČD-T dotčené sítě elektronických komunikací vytyčit:
 - Vytyčení SEK bude provedeno na základě písemné objednávky zaslané nejméně 14 dnů před požadovaným termínem vytyčení. Na objednávce ve dvojím vyhotovení musí být uvedeno jednací číslo vyjádření a datum vydání vyjádření. V případě, že žadatelem je právnická osoba, musí být na objednávce uvedeno navíc IČO, DIČ a bankovní spojení objednatele.
 - Termín, způsob a formu vytyčení je nutné řešit individuálně s kontaktní osobou (kontakty na adrese www.cdt.cz/cs/o-nas/informace-pro-stavebniky) po telefonické dohodě, a to nejlépe 7 dnů před požadovaným termínem vytyčení. Je-li vytyčení požadováno do tří dnů od data vaší žádosti na vytyčení, bude do celkové částky za vytyčení připočten expresní příplatek ve výši 30% z celkové částky.
 - Žadatel nese veškeré náklady na provedení vytyčení, a to včetně případných prací geodetické kanceláře,

www.cdt.cz

pokud to situace vyžaduje.

- Zajistit prokazatelné seznámení pracovníků, kteří budou provádět práce, s polohou vedení (zařízení).
- Upozornit organizaci provádějící zemní práce na možnou odchylku uloženého vedení (zařízení) od polohy vyznačené ve výkresové dokumentaci.
- Upozornit pracovníky, aby dbali při pracích v těchto místech největší opatrnosti a nepoužívali zde nevhodné nářadí, a také ve vzdálenosti nejméně 1,5 m po každé straně vyznačené trasy vedení (zařízení) používali pouze ruční kopání.
- Zajistit odpovídající ochranu kabelů a ochranu kabelové trasy dle platných norem, pokud bude trasa kabelů pojižděna vozidly nebo stavební mechanizací.
- Zajistit ochranu kabelů v místech, kde kabel vystupuje ze země (vstupy do budov, rozvaděčů, na sloupy, trasy kabelu na mostech a propustech, apod.) a také kabelových vedení a závěrů v objektech.
- Nedovolit, aby nad kabelovou trasou a v jejím ochranném pásmu byly zřizovány skládky, deponie materiálu, aby byla budována zařízení, která by znemožnila přístup ke kabelům. Bez souhlasu správce nesnižovat ani nezvyšovat vrstvu zeminy nad kabelovou trasou.

V případech, že při zemních pracích dojde k odkrytí podzemního telekomunikačního vedení (zařízení), je Žadatel dále povinen:

- Neprodleně informovat kontaktního pracovníka ČD-T (kontakty na adrese www.cdt.cz/cs/o-nas/informace-pro-stavebniky), zabezpečit vedení (zařízení) proti poškození nebo zcizení.

Žadatel je povinen neprodleně ohlásit ČD-T (telefonicky +420 972 110 000) každé poškození podzemního telekomunikačního vedení a zařízení.

Nedodržení těchto podmínek je hrubým porušením právní povinnosti podle zákona 183/2006 Stavební zákon, zákona 127/2005 Sb., o elektronických komunikacích a zák. č. 266/1994 Sb., o drahách.

Další upřesňující podmínky:

trať Teplice - Lovosice

žkm cca 4,600

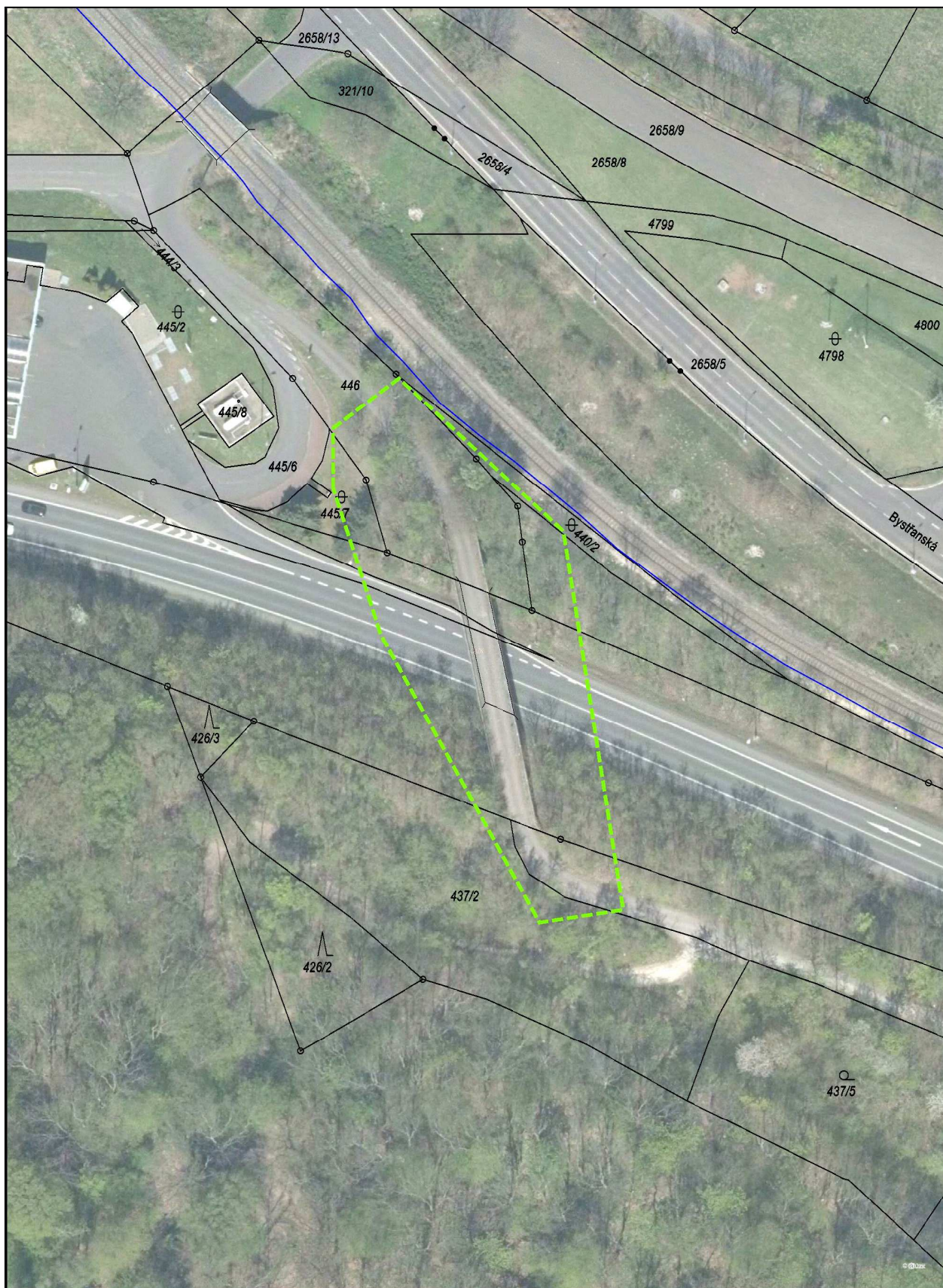
Souběh s trasou dálkového optického a traťového kabelu v majetku Správy železnic.

Počet příloh: 3

ČD - Telematika a.s.
Pernerova 2819/2a
130 00 Praha 3

Žádost o vyjádření k existenci SEK je možné podávat elektronicky na vyjadreni.cdt.cz.

www.cdt.cz



Všeobecné podmínky pro činnosti na kabelech (a v jejich blízkosti) v majetku Správy železnic, státní organizace (ve správě Správy železniční telematiky)

ČD - Telematika a.s. jako organizace udržující je na základě smluvního vztahu odpovědná za zajištění provozu, dohledu, servisu a údržby na zařízení telekomunikační infrastruktury Správy železnic, státní organizace ve správě Správy železniční telematiky (dále jen SŽT).

Stavebník pracující v blízkosti kabelového vedení, nebo manipulující s kabelovým vedením ve správě SŽT, je povinen učinit veškerá potřebná opatření tak, aby nedošlo k poškození nebo zhoršení kvality sítě elektronických komunikací a zařízení stavebními pracemi, zejména tím, že zajistí:

- aby projektová dokumentace byla zpracovaná dle platné legislativy. V polohopisných výkresech dokumentace je nutno uvádět železniční kilometry (jestliže se jedná o ochranné pásmo dráhy),
- aby činnosti na majetku ve správě SŽT uvedené již ve stupni dokumentace pro územní řízení byly v souladu s technickými kvalitativními podmínkami staveb státních drah, (do projektové dokumentace pro územní řízení je nutno zakreslit síť elektronických komunikací ve správě SŽT),
- pisemné vyrozumění organizaci udržující o zahájení prací, a to nejméně 15 dnů předem,
- aby před zahájením zemních prací bylo pracovníky ČD – Telematika a.s. (*kontakty naleznete na www.cdt.cz, sekce O nás – Informace pro stavebníky - Vytyčení trasy telekomunikačního vedení*) provedeno vytyčení polohy podzemní sítě elektronických komunikací a zařízení přímo ve staveništi (trase),
- prokazatelné seznámení pracovníků, kteří budou provádět práce, s polohou vedení (zařízení),
- upozornění organizace provádějící zemní práce na možnou odchylku uloženého vedení (zařízení) od polohy vyznačené ve výkresové dokumentaci,
- upozornění pracovníků, aby dbali při pracích v těchto místech největší opatrnosti a nepoužívali zde nevhodné nářadí, a také ve vzdálenosti nejméně 1,5m po každé straně vyznačené trasy vedení (zařízení) používali pouze ruční kopání,
- řádné zabezpečení odkryté podzemní sítě elektronických komunikací (zařízení) proti poškození, zcizení a řádné zajištění výkopů případně včetně osvětlení,
- odpovídající ochranu kabelů a ochranu kabelové trasy dle platných norem, pokud bude trasa kabelů pojižděna vozidly nebo stavební mechanizací,
- ochranu kabelů v místech, kde kabel vystupuje ze země (vstupy do budov, rozvaděčů, na sloupy, trasy kabelu na mostech a propustcích, apod.) a také kabelových vedení a závěrů v objektech,
- odpovídající ochranu příslušenství kabelových tras (ochranné a označující prvky, tzn. žlaby, chráničky, HDPE trubky, kabelové označovníky, markery, ...),
- aby organizace provádějící zemní práce zhutnila zeminu pod kabelem před jeho zakrytím po vrstvách (záhozem) a vyzvala ČD - Telematiku a.s. (*kontakty naleznete na www.cdt.cz, sekce O nás – Informace pro stavebníky - Vytyčení trasy telekomunikačního vedení*) k provedení kontroly před zakrytím kabelu, zda není vedení (zařízení) viditelně poškozeno a zda byly dodrženy příslušné normy a stanovené podmínky,
- aby nad kabelovou trasou a v jejím ochranném pásmu byl dodržován zákaz skládek, deponií materiálu, vysazování trvalých porostů a budování zařízení, která by znemožnila přístup ke kabelům. Bez souhlasu správce nesnižovat, ani nezvyšovat vrstvu zeminy nad kabelovou trasou,
- aby při křížení, příp. souběžích podzemní sítě elektronických komunikací byla dodržena ČSN 73 6005 „Prostorové uspořádání sítí technického vybavení“,
- aby při provádění zemních prací byla dodržena ČSN 33 2160 „Předpisy pro ochranu sdělovacích vedení a zařízení před nebezpečnými vlivy trojfázových vedení VN,VVN a ZVV a ČSN 33 2000-5-54-ed.3 „Uzemnění a ochranné vodiče“,
- neprodlené ohlášení každého poškození podzemní sítě elektronických komunikací a zařízení organizaci ČD - Telematika a.s. (telefonicky HELP DESK: +420 972 110 000),
- ohlášení ukončení stavby organizaci udržující, včetně správce a jeho pozvání ke kolaudačnímu řízení,
- aby při provádění prací byly respektovány podmínky vyplývající ze zákona o elektronických komunikacích č.127/2005 Sb., zákona o drahách č.266/1994 Sb. a stavebního zákona č.183/2006 Sb., včetně platných prováděcích vyhlášek.,
- provedení prací (včetně projektování) na síti elektronických komunikací (zařízení) organizací, jejíž pracovníci provádějící práce mají platné příslušné odborné oprávnění k práci na železničním telekomunikačním zařízení, dle zákona o drahách č.266/1994Sb., „Podmínky odborné způsobilosti“ výše uvedeného zákona a vyhl.č.101/1995 Sb., a příslušných výnosů Správy železnic, státní organizace (zejména Předpisem Zam 1). Toto (časově omezené) oprávnění lze získat složením příslušné odborné zkoušky u ředitelství Správy železnic, státní organizace,
- uzavření „Smlouvy o vynucené překládce podzemního komunikačního vedení“ se správcem kabelu (Správa železnic, státní organizace, Správa železniční telematiky, V Celnici 1028/10, 110 00 Praha 1) v případech, kdy je telekomunikační vedení (zařízení) položeno nebo jeho poloha změněna mimo pozemky Správy železnic, státní organizace,
- ověření výškového umístění vedení (zařízení) ručně kopanými sondami vzhledem k tomu, že správce neodpovídá za změny provedené bez jeho vědomí nad trasou vedení (zařízení).

Nedodržení těchto podmínek je hrubým porušením právní povinnosti podle zákona 127/2005 Sb., O elektronických komunikacích, zákona 266/1994 Sb., Zákon o drahách.

Případné rozpory nebo výjimky z jednotlivých ustanovení řeší správce, kterým je: Správa železnic, státní organizace, Správa železniční telematiky se sídlem Praha 1, V Celnici 1028/10.